



Inforest

Le journal de notre village



Retour sur la braderie

Défi changement climatique à Forest !

Inscrivez-vous à la fresque du climat (page 14)





Chères Forestoises, Chers Forestois,

Nous nous sommes quittés en juillet après une intense période d'activités et d'animations pour nous donner rendez-vous le 18 septembre à la braderie.

Vous y étiez nombreux(es) et, même si la fraîcheur était de mise en ce dimanche, nous avons pu trouver de quoi nous

réchauffer et partager avec les chineurs des moments conviviaux. Je remercie ici toutes les associations, les bénévoles et les élus qui ont contribué à cette journée très réussie.

Le concours des maisons fleuries a encore permis de rassembler et de récompenser les « mains vertes » forestoises qui contribuent à égayer et embellir notre village.

Le repas des aînés nous a permis de nous retrouver dans un cadre différent et de partager ensemble un moment joyeux et amical.

Les animations vont se poursuivre au cours du dernier trimestre ; la semaine théâtre du 7 au 15 octobre a permis d'apprécier plusieurs troupes et artistes dans des genres différents ; la traditionnelle fête des allumoirs, samedi 15 octobre a clôturé en fanfare la semaine.

La rentrée des écoles nous avait précédé de quelques jours ; celle-ci s'est déroulée dans une ambiance plus sereine que l'année dernière. Nous avons accueilli Manon Deledalle qui a pris les fonctions de directrice du centre de loisirs et des activités périscolaires ; la réintégration de ces prestations par la commune est une volonté d'être au plus proche des attentes des Forestois(es).

Nous avons également retrouvé notre église, pour la pratique des cérémonies et du culte, après une longue fermeture.

Sur un plan sécuritaire, la constitution du groupe « voisins vigilants » est achevée, les panneaux sont prêts, nous attendons le feu vert préfectoral pour officialiser, ce qui ne saurait tarder.

Nous avons eu le plaisir cet été d'accueillir un nouveau pharmacien, Madame Elise Westrelin, qui s'apprête à agrandir l'officine en début d'année prochaine et à nous apporter des services paramédicaux plus nombreux.

Mais la rentrée réserve également son lot de surprises, notamment la prise en compte dans notre commune de la mobilisation générale réclamée par l'Etat, en matière d'économie d'énergie. Avec le Conseil municipal, j'ai étudié tous les points sur lesquels nous pourrions agir au mieux ; la crise énergétique et l'inflation qui impactent fortement notre quotidien, nous obligent à y réfléchir. Heureusement nous avons anticipé avec le passage aux leds de l'éclairage public et la modularité de son intensité la nuit, l'isolation du plafond du centre de loisirs, le remplacement des radiateurs ; malgré cela la facture s'annonce multipliée par quatre. Nous devons donc réduire ce coût en agissant sur les bâtiments communaux (mairie, médiathèque, centre de loisirs, salle des sports) pour cet hiver. Des mesures sont en cours d'étude et seront rapidement appliquées ; elles concerneront essentiellement les créneaux d'ouverture de ces bâtiments, afin d'en limiter les temps de chauffage et/ou d'éclairage, elles ne vous empêcheront pas de continuer à pratiquer et fréquenter ces lieux de vie et de partage, mais selon des horaires légèrement modifiés. Je suis certain que vous comprendrez et partagerez ces décisions.

Je vous souhaite à toutes et à tous une bonne rentrée, avec votre Inforest, pour lequel vos contributions restent la première des sources.

Votre Maire,

Commission Forest en Transition Ecologique (FeTE)

Quelle stratégie adopter face à la crise énergétique conjoncturelle ?

L'impact des événements internationaux sur le marché de l'énergie a conforté la municipalité sur la pertinence des travaux engagés depuis 2 ans. La commune doit passer par un marché public (UGAP) pour les fournitures d'énergie, gaz et électricité. L'augmentation des prix sur ces deux sources d'énergie est d'environ 100 % en 2022 et elle est estimée d'après le fournisseur à 150 % soit des factures multipliées par 2,5 en 2023. Les efforts réalisés et l'impact de la covid avaient permis de réduire la facture globale d'environ 30% entre l'année 2021 et la précédente en passant de 75 000€ à environ 50 000€.

En 2023, nous allons devoir faire face à une situation exceptionnelle entraînant une augmentation très importante du budget pour l'énergie.

Rénovation des lampadaires de la commune

L'ensemble du parc de candélabres a été changé par des lampes à LED. L'éclairage est modulé la nuit à partir de 22 h jusqu'à 6 h 30. De minuit à 5 h la puissance réduite à 30 % (à peine perceptible) permet de maintenir un éclairage suffisant toute la nuit. Ainsi l'énergie consommée en une année sera divisée par 4 pour l'ensemble des rues du village; soit 150 MWh (Méga Watts heure) en 2020 pour un total de 22 500€ par an. Néanmoins dans le même temps le prix de l'énergie électrique a augmenté considérablement car la commune ne bénéficie plus du tarif réglementé de l'énergie depuis le 31 décembre 2020. Le tarif de la fourniture d'électricité a doublé à 2022 et le fournisseur prévoit un triplement en 2023.

de l'été, le centre a été partiellement rénové par une isolation des plafonds de la salle polyvalente d'une surface de 200m² ainsi que l'une des salles de l'étage. L'éclairage de ces salles est réalisé par des dalles LED. Les travaux sont financés à 50% par le département du Nord (ADVB), par la Préfecture (DSIL) à 30 % et à 20% par la mairie de Forest/ Marque. La commune bénéficiera de CEE pour ces travaux d'isolation.

Le retour sur investissement sera très rapide car le coût de l'énergie pour ce bâtiment était en 2019 d'environ 60 MWh pour un coût de 12 000€ pour l'année. Nous espérons que les travaux permettront d'amortir l'augmentation du coût énergétique sachant que le prix de l'énergie a doublé en 2022 et devrait plus que tripler en 2023 pour ce bâtiment.

La municipalité envisage de réduire le nombre de jours d'ouverture du centre, lors de la saison d'hiver, en concentrant les activités sur 4 jours par semaine

Étude énergétique de l'école et de la médiathèque

Une étude énergétique (financée à 50% par la MEL) a été réalisée pour optimiser le chauffage de ces deux bâtiments. En effet la chaudière à gaz a plus de 20 ans et la chaudière aux pellets installée en 2014 lors de la rénovation de l'école G. Brassens n'est plus fonctionnelle, elle a été arrêtée en 2019 suite à diverses pannes.

Les résultats de cette étude permettront de guider l'équipe municipale dans les choix et actions futures à mener : changement de la chaudière, pose de panneaux photovoltaïques...

Salle de sports

Les projecteurs de la salle de sports vont être changés pour les remplacer par des projecteurs à LED, cela permettra de réduire la consommation et aussi d'éviter la maintenance de lampes situées à 8 m de haut. Le retour sur investissement est de 3 à 4 ans.

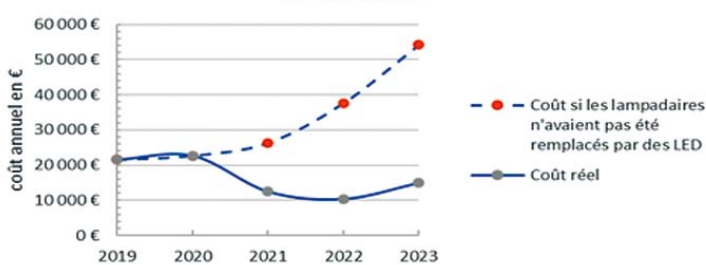
Le chauffage du hall de sports sera réduit au minimum sachant que la législation impose une température maximale de 14°C (Arrêté du 25/7/77) pour ce type de bâtiment. Cette salle bien que très utile pour les associations est utilisée pour des sports actifs qui ne nécessite pas ou très peu de chauffage. Le chauffage sera maintenu dans les vestiaires et le dojo à 16°C pendant les heures d'utilisation.

Préservation de la biodiversité

Végétalisation des façades.

Mi-septembre, une entreprise mandatée par la MEL est venue pour creuser les fosses de plantations qui vont permettre d'apporter un peu de verdure dans la commune. Les façades des habitants seront agrémentées de plantes grimpantes. Cette solution permet de végétaliser des espaces de la commune qui sont occupés par la voirie.

Evolution du coût annuel de l'éclairage public de la commune



L'extinction nocturne (23 h à 5 h) réalisé en 2021 et 2022 ainsi que les travaux de rénovation du parc de candélabres ont permis de réduire de moitié la facture de l'éclairage public en 2021 et 2022. Ceux-ci vont éviter une flambée du coût de l'éclairage public en 2023.

Pour information, la transformation des candélabres en technologie LED est financée par le Département du Nord (dispositif ADVB) à 50 %, par la MEL à 30% et à 20 % par la commune de Forest sur Marque auquel il faudra déduire les Certificats d'économie d'énergie (CEE).

Isolation de la salle polyvalente du centre de loisirs

L'ensemble des radiateurs du centre a été domotisé en 2021 pour contrôler les temps de chauffe. Lors

Un cimetière plus boisé

Dans le cadre du renforcement de la trame verte du Val de Marque, la MEL et la commune de Forest sur Marque ont souhaité valoriser le cadre de vie de ce site par la végétalisation de deux espaces ; le chemin de la Marque et le cimetière. Entièrement renoué, Le chemin de la Marque, sera planté d'une haie d'essences diversifiées et locales d'une longueur de 18 mètres.

Le cimetière est actuellement composé d'allées en schiste rouge et d'espaces enherbés tondus. Depuis le 1er janvier 2017, les collectivités et les particuliers ne sont plus autorisés à utiliser le glyphosate et les produits phytopharmaceutiques pour l'entretien des espaces verts. Ces interdictions seront élargies à l'ensemble des lieux de vie, notamment les copropriétés, cimetières, etc.

Les agents municipaux ont semé, sur les allées, des graines d'un gazon spécifique à pousse lente qui évitera la prolifération de plantes adventices qui donne

un aspect négligé. Il sera créé un massif boisé de 750 m² composé de 400 arbres et arbustes et une quinzaine d'arbres d'essence forestière seront plantés dans le cimetière (financement MEL)



Education & Jeunesse

Le conseil municipal des jeunes

Installé depuis le 7 mai, le conseil municipal des jeunes a accueilli deux nouveaux membres lors de la tenue du Conseil Municipal du 27/09/22. Fort de beaucoup d'envies et d'une créativité débordante, il s'attellera à une attente pressante de la jeunesse forestoise : un espace pour se retrouver et jouer ensemble. Un beau défi !

Arrivée d'une nouvelle coordinatrice enfance

Manon Deledalle a rejoint les services municipaux pour prendre en charge la gestion des activités périscolaire et extrascolaire. Son arrivée coïncide avec la mise en place d'une nouvelle plateforme de réservation, inscription et paiement des services périscolaires "Myperischool". Objectif : simplifier les démarches des parents !

Le Relais Petite Enfance cherche un local

Anciennement RAM (Relais d'Assistantes Maternelles), le RPE cherche un local pour ses ateliers hebdomadaires avec les assistant-es maternel-les. La salle de motricité de l'école Brassens

ne peut effectivement plus accueillir cette activité durant le temps scolaire. Avec l'aide des élus, Me Arnoult, qui coordonne le RPE cherche des solutions : EHPAD, médiathèque, Mairie... En attendant, rendez-vous pour la journée nationale des assistantes maternelles, le 19/11 à 16h30 à Tressin.

Le projet de Crèche

Initié par l'équipe municipale précédente, le projet d'un multi-accueil petite enfance dans les murs rénovés du presbytère suit son cours. L'investisseur qui a acheté le local a obtenu dernièrement le permis de construire. Les travaux pour la rénovation "extérieure" (clos et couvert) vont pouvoir bientôt démarrer. Lorsqu'ils seront terminés, le prestataire "Rigolo comme la vie" pourra alors procéder à l'aménagement intérieur. Ces travaux étant en partie financés par la CAF, cela exige le montage d'un dossier en amont. Si l'ensemble de ces étapes sont menées à bien, les 6 berceaux actuellement réservés par la commune dans le multi-accueil de Babilou à la Haute-Borne pourront être proposés aux habitants sur le village. Au vu des délais, cette ouverture n'est pas envisageable avant septembre 2023.

Le vie associative et culturelle

Le pot des bénévoles

Les nombreux bénévoles mobilisés lors de la braderie ainsi que sur les autres manifestations de l'année ont été conviés pour un temps de convivialité le samedi 1er octobre. L'occasion pour l'équipe municipale de les remercier pour leur engagement au service de la commune. Plus tôt dans la matinée, les associations étaient conviées pour le rendez-vous annuel des asso. Chacune d'entre elles a pu présenter ses projets pour cette année et exprimer ses attentes ou besoins. De son côté, la commission municipale "Vie associative et culturelle" a présenté le programme des animations construit avec le comité des fêtes associatif "Forest Animations" jusque septembre 2023. Ce rendez-vous annuel (le prochain en mai!) a pour objectif de poser le cadre du partenariat entre la commune et les associations mais aussi et surtout de construire et déployer le projet de la vie associative et culturelle avec elles! Enfin, elles ont pu faire connaissance avec Manon Deledalle, nouvelle coordinatrice enfance et référente pour les associations.

La reprise des activités municipales et associatives

Les différentes activités proposées par la commune ou les associations ont repris !

Les nouveautés : un club informatique mensuel, une activité de tennis de table proposée par l'Amicale Laïque le vendredi soir au centre de loisir et bientôt un repair café !

Le club détente (ancien club des aînés) vous attend pour une partie de belote, scrabble voire de nouveaux jeux, autour d'un café et de petits gâteaux. Un moment convivial tous les jeudis de 14h à 17h au centre de loisirs 97, rue Principale.

A NOTER ! Il reste des places en éveil musical le lundi pour les enfants de grande section et CP ! Les informations sont disponibles sur le site de la commune ou auprès de Manon.

Forest en scène

Le comité des fêtes associatif Forest Animations a proposé une semaine complète d'expression culturelle et festive du vendredi 7 au samedi 15 octobre. Du théâtre, des ateliers d'impro, de chant ou de comédie musicale. Une semaine culturelle ponctuée par les Nuits des Bibliothèques programmées par le nouveau réseau intercommunal et bien sûr, la parade des Allumoirs. Un rendez-vous traditionnel organisé comme chaque année par l'Amicale Laïque pour la joie des petits et des grands !



Rentrée animée à la Médiathèque !

Lancement du réseau Mille feuilles

Ca y est... La Médiathèque a rouvert en mode « réseau » depuis le 21 Septembre !

Les équipes de bénévoles des Médiathèques d'Anstaing, Gruson, Tressin et Forest se rencontrent régulièrement, afin de mettre en commun leurs pratiques professionnelles et améliorer leurs services.

Le réseau est animé par Ludivine Millamon coordinatrice intercommunale.

Nouvelle carte de Médiathèque

Les anciennes cartes familiales (rouges) sont à échanger, dès votre prochaine visite, contre celles du réseau Mille feuilles (bleu marine). Individuelles, ces cartes permettent l'accès et l'emprunt gratuit dans les 4 Médiathèques. Présentez-les à chaque emprunt (possibilité d'enregistrer- via application- le code barre sur votre téléphone) !

Le portail des 4 Médiathèques

Une question concernant les horaires, le programme d'animation, les sélections thématiques des 4 Médiathèques... ? Envie de laisser un avis sur vos lectures ? Retrouvez l'essentiel des informations à l'adresse : www.reseaumillefeuilles.fr

Après (ré)inscription, vous pourrez vous connecter à votre compte (N° de carte et année de naissance sur 4 chiffres). Depuis cet espace, vous aurez accès au suivi de vos prêts et la possibilité de prolonger si besoin leur durée d'emprunt de 3 semaines supplémentaires.

Vous n'avez pas encore la carte Mille feuilles ?

Munissez-vous de votre pièce d'identité et remplissez nos fiches d'inscription, disponibles sur place ou à www.reseaumillefeuilles.fr (« Infos pratiques » sur la page d'accueil). Une autorisation de droit à l'image et de diffusion est à remplir pour chaque personne inscrite.

Depuis ce site internet, consultez également le catalogue informatisé des 4 Médiathèques, donnant accès à 19 000 documents. Vous pouvez vérifier la disponibilité du titre recherché et/ou le réserver. Choisissez alors le lieu retrait pour le récupérer : des navettes hebdomadaires sont organisées pour acheminer les documents demandés. Un document peut être emprunté et rendu indifféremment dans l'une des 4 Médiathèques (sauf les nouveautés, captives 3 mois dans la Médiathèque d'origine).



CCAS Centre Communal d'Action Sociale

Le Centre Communal d'action sociale (CCAS) est un établissement public dont peut bénéficier l'ensemble de la population.

Qui peut en bénéficier ?

- Les enfants et leur famille
- Les jeunes
- Les personnes âgées ou en situation de handicap
- Et plus généralement toute personne qui a besoin d'aide.

Pour répondre à quels types de besoins ?

- Une aide sociale
- Un soutien contre l'exclusion.
- Une écoute attentive.
- Des difficultés de logement

Comment ? Quelles actions peuvent être menées ?

- Soutenir financièrement de manière ponctuelle en urgence
- Donner accès au Magasin solidaire

- Aider au paiement ILEO
 - Fournir des bons du secours alimentaire
 - Fournir aux familles des informations, les orienter vers diverses aides, subventions et organismes existants : aide sociale à l'hébergement (ASH), allocation personnalisée d'autonomie (APA), la Maison Départementale pour les Personnes Handicapées (MDPH), aide au maintien à domicile, aide aux logements (ALS et APL), GIP AGIR (favorise le retour à l'emploi des jeunes), pôle emploi etc....
 - Accompagner les familles pour faire valoir leurs droits sociaux et pour constituer tous les dossiers de demande d'aide financière. Le CCAS transmet le dossier au service départemental pour le traitement de demande.
 - Aide à la constitution des demandes d'aide sociale légale APA, ASH, ALS et APL, MDPH etc.....
- Le CCAS transmet le dossier au service compétent pour le traitement.
- Développer un programme de lutte contre l'exclusion et la pauvreté.

Les sports à Forest

Le raid des Urgentistes

Le CH de Roubaix organisait le 30 septembre le raid national des SAMU sur notre territoire ; c'est sous le soleil de Forest sur Marque que se sont affrontés par équipe les « carabins » venus de toute la France (Savoie, Alpes Maritimes, Normandie, Hauts de France ...) ; courses d'orientation, épreuves VTT, lancement de bottes de paille et ... ravitaillement dans la salle des Bonniers, animé par un DJ très en forme. Pas de bobos, tout le monde est reparti ravi vers de nouvelles urgences. Merci à eux d'être passés nous voir.

Course nature du Val de Marque

Dimanche 20 novembre, les épreuves (courses, marches, rando) au départ de Hem passent par Forest sur Marque ; Forest Running sera partie prenante de ces épreuves qui transitent toutes au travers de notre village et nécessiteront quelques sécurisations, notamment rues Ma Campagne, des Roloirs et de l'Eveillé ce dimanche matin. Une animation sera assurée sur le parking des Roloirs ; soyez nombreux(ses) à participer et encourager les Forestois(es) ; les bulletins d'inscription sont disponibles en mairie et/ou sur le site : <http://athle59.fr>

La sécurité

Sur un plan sécuritaire, nous sollicitons très régulièrement notre police municipale pour que des contrôles de vitesse et poids lourds soient réalisés sur la commune.

Voici les chiffres communiqués par les service de police municipaux et nationaux

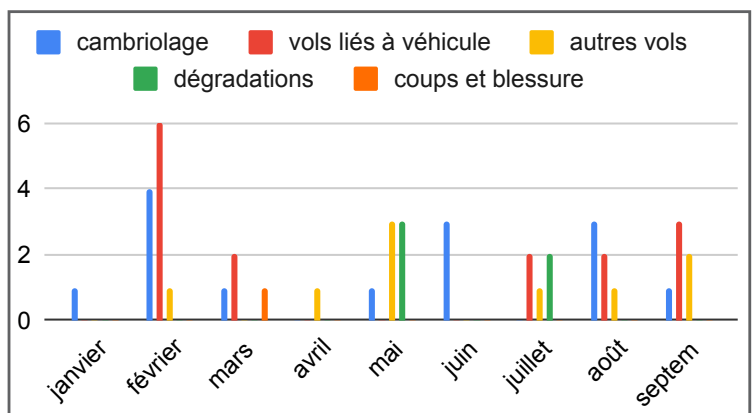
Interventions de la police municipale de janvier à juin 2022

11 sessions de contrôles de vitesse (Rue de Tressin/ 8 - Rue Ma Campagne /1 - Rue des Roloirs / 1 - Rue Principale / 1) ayant donné lieu à 11 verbalisations pour excès de vitesse et une pour non port de ceinture. 3 sessions de contrôles de poids lourds donnant lieu à une verbalisation.

Etude cadre de vie

Au premier semestre de cette année, l'avancée de l'étude Cadre de Vie sur la commune a permis d'obtenir des premières propositions d'aménagements paysagers. En effet, le bureau d'étude INGEROP composé d'urbanistes et de paysagistes a réalisé un diagnostic de notre commune et a proposé des aménagements au niveau des entrées de ville, de certaines rues ou encore pour la

Infractions relevées par la police nationale



future place du village située sur l'actuelle friche ELIS. En début d'année 2023, cette étude Cadre de Vie sera complétée par une analyse plus précise de nos besoins en terme de bâtiments publics (Amicale, centre de loisirs, complexe sportif, salle polyvalente,...). Celle-ci sera réalisée par un cabinet d'urbaniste missionné par la Métropole Européenne de Lille.

Les cahiers des habitants

Sommaire

INFOS PRATIQUES P.8

A VOUS LA PAROLE P.9

CAHIER DE LA RÉDACTION P.12

TALON D'INSCRIPTION
pour la fresque du climat P.14

RETOUR SUR LA BRADERIE P.15



Liste de services d'aides aux personnes et aux familles

CCAS - toutes demandes d'aides :

03 20 41 01 22 ccasforestsurmarque.fr

Téléalarme : pour une demande, les dossiers sont à retirer au CCAS. C'est un service au quotidien pour bien vivre chez soi, en toute sécurité.

Aide à domicile, personne isolée ou autre demande : vous pouvez contacter EOLLIS (écouter, orienter, accompagner)
7, rue Jean-Baptiste Lebas 59133 PHALEMPIN.
Tél : 03 20 90 39 06

Besoin des services de l'assistante sociale :
Mme Isabelle Becue, 100 Boulevard Van Gogh
59650 Villeneuve d'Ascq. Tél : 03 59 73 92 01

Site pour connaître ses droits et les aides :
mesdroitssociaux.gouv.fr

Aide au logement : contacter le CCAS

AGENDA

Vendredi 11 novembre

commémoration nationale de la victoire et de la paix

Samedi 19 novembre

10h : café citoyen / Fresque du climat à la médiathèque

16h30 : Journée des assistantes maternelles à Tressin

Mardi 22 novembre

19h : atelier self défense / journée des violences faites aux femmes

Samedi 26 novembre apm

concours de belote de l'Amicale Laïque

Dimanche 27 novembre

8h - vide grenier de l'école Ste Marie au centre de Loisirs

Samedi 17 décembre

15h fête de Noël

Dimanche 15 janvier - 10h30

Voeux du maire

Modification d'ouverture des bâtiments publics

Dans le cadre du plan sobriété municipale : Fermeture de la mairie et du centre de loisirs le lundi, et de la médiathèque, le mardi, du 7/11/22 au 31/03/23. Fin des activités 22h à la salle de sport.

ETAT CIVIL

Décès

PETITPREZ Monique Denise Antoinette, 80 ans décédé le 25/07/2022

MESSEN Aimée Hélène, 92 ans décédée 27/07/2022

RUSCART Bernadette Louisa 83 ans, décédée le 03/08/2022

TAMÉA Bernard Daniel Kléber 92 ans décédé le 09/08/2022

MINET Marie-Pierre 64 ans, décédée le 23/08/2022

LEBLON Ginette Angèle 96 ans décédée le 30/08/2022

DELEPLANQUE Pascale Suzanne Yvette 66 ans décédée le 03/09/2022

VANDEN BUSSCHE Jacky, 75 ans décédé le 11/09/2022

VANWAEREBEKE Nelly Berthe Clémence 90 ans décédée le 14/09/2022

NOVEL Adelina 95 ans décédée le 19/09/2022

BAILLY Lucienne 97 ans décédée le 19/09/2022

Mariage

VERSLYPE Constant et SIAB Louisa mariés le 30/07/2022

Naissances

SENOUSSI Adnan né le 04/08/2022 à ROUBAIX

WATINE Lison, Camille, Lou née le 23/08/2022 à LILLE

Vous avez un projet de rénovation ou de construction ?

Vous pouvez contacter le conseiller France Renov au numéro suivant : **06 87 95 86 94** ou par mail : **eie.est@mres-asso.f (c'est un service gratuit)**.

Vous trouverez toutes les informations sur :

www.maisonhabitatdurable-lillemetropole.fr

Des permanences sont assurées à Villeneuve d'Ascq, les 2ème et 4ème mardi après-midi du mois sur rdv (numéro précédent)

Le colis de Noël pour les aînés

Si vous avez 67 ans ou plus, vous pouvez vous inscrire sur la liste des aînés en Mairie afin de fournir vos coordonnées : nom, prénom, date de naissance, adresse, numéro de téléphone, mail (facultatif). La photocopie de votre carte d'identité sera demandée comme justificatif. Vous recevrez alors les informations des actions menées en direction des aînés, comme par exemple le repas et le colis de Noël.



Changement d'horaires des poubelles

A compter du 1^{er} novembre le ramassage aura lieu en après-midi.

Voyage, voyage...

Le groupe 'Des voyages de Marque' est un rassemblement de personnes souhaitant voyager.

Depuis 2013, 25 voyages ont été réalisés, encadrés par une agence de groupe. Des destinations lointaines comme la Chine, le Costa-Rica ou les USA, des séjours européens comme Chypre ou Rhodes, des circuits en autocar en France comme la Fête des Citrons de Menton, font partie des destinations réalisées. Chaque départ fait l'objet d'une prise en charge à partir de Forest sur Marque.

En 2022 quatre voyages ont vu le jour : Lanzarote, Madère, la Crête, et un circuit dans le sud de l'Italie-les Pouilles début octobre. En janvier 2023, l'Islande est programmée avec comme objectif la chasse aux aurores boréales, en Mars un circuit de 15 jours en Egypte, et en mai un séjour au Monténégro. D'autres destinations seront proposées en seconde partie d'année 2023 comme probablement l'Afrique du sud.



Régis Boudet correspondant de ce groupe est à votre disposition par mail regis@voyagesdemarque.org pour vous informer.

Octobre Rose pour le S2F

Le cancer du sein est le cancer le plus fréquent diagnostiqué chez la Femme chaque année. Depuis quelques années, son taux de mortalité diminue. Chaque année, la campagne de communication Octobre rose permet de sensibiliser et d'encourager les femmes à se faire dépister.



Le monde du football est bien trop souvent silencieux sur ce type de combat et il n'en est pourtant pas moins concerné. Il est temps que cela change.

C'est pourquoi, cette année, le Saily Forest Foot s'engage dans cette campagne de sensibilisation et apportera son soutien à l'association Koeur de Rose.

L'association Koeur de rose a été créée afin de financer le traitement de Sabrina, atteinte d'un cancer du sein triple négatif. Ce type de cancer du sein est l'un des plus difficiles à soigner. Le traitement proposé en France n'est malheureusement pas suffisant pour vaincre la maladie et n'apporte qu'une solution palliative. L'immunothérapie et la vaccinothérapie montrent de meilleurs résultats à l'étranger mais n'est pas encore assez développée en France pour que toutes les femmes puissent en bénéficier. Sabrina est décédée le 31 décembre 2021, mais l'association continue d'exister et de sensibiliser le public. Pour Sabrina, pour nos joueuses, pour nos mamans, nos sœurs, nos filles et pour nos femmes, Octobre sera rose."

CLUB NORD MADAME fait sa rentrée

Mardi 13 Septembre 2022, les adhérentes du club se sont retrouvées, au Centre de Loisirs de Forest, autour d'un goûter. Temps de partage, d'amitié, moment très convivial, au cours duquel on retrouve nos amies, on se raconte nos vacances. C'est aussi le moment de prendre son adhésion pour la saison 2022/2023

C'est aussi la découverte du programme de ce dernier trimestre 2022 :

- * 8/11/22 Nous reviendrons sur le règne de la reine Elisabeth 2
- * 22/11/22 nous retrouverons les Beatles, le temps d'une conférence
- * 6/12/22 Voyage en vidéo au Canada Atlantique
- * 13/12/22 GOUTER de NOEL et petits cadeaux entre amies

Nous nous retrouverons le 03/01/2023 au Centre Municipal de Loisirs entre 14h et 14h30.

Qui sera la Reine ? la réponse est dans la galette !!

Forestoises ! Venez nous rejoindre, seule ou accompagnée d'une amie, vous passerez un agréable moment.

Contacts Mme Vallet 06 21 75 29 73 / Mme Deleplanque 06 86 03 88 41 / Mme Delécolle 06 99 61 63 46



Ecole Sainte Marie « La différence est une chose merveilleuse que nous avons tous en commun » !

Au cœur de notre projet éducatif, il y a cette envie que l'école soit un lieu de vie où chacun, quel que soit son profil d'apprenant, prenne du plaisir et progresse.

Auditifs, visuels, dépendants (ou non) du bruit et du mouvement autour d'eux, ayant besoin de bouger ou pas... les enfants apprennent tous différemment.

L'école inclusive prend réalité lorsqu'un élève peut apprendre assis au sol, sur un ballon ou sur une chaise, s'il peut s'isoler pour intégrer une notion, ou plutôt travailler en groupe, s'il est autorisé de manipuler autant de fois qu'il le souhaite... Nous permettons ainsi par la même occasion le développement des intelligences multiples ! Quel beau programme !



Toutes les infos pour découvrir l'école sur le site : ecolesaintemarieforest.com
Tél : 03 20 84 32 15
Mail : ecolesaintemarieforest@wanadoo.fr



Judo Club Forestois

La saison sportive 2022/2023 a commencé depuis le 05 septembre 2022.

Le Judo Club Forestois commence dès l'âge de 3 ans et vous propose deux séances par semaine par catégorie d'âge. L'encadrement se fait avec des professeurs diplômés d'Etat.

Pendant la semaine consacrée aux femmes victimes de violences, le Judo Club Forestois invite toute personne intéressée à venir le Mardi 22 novembre 2022 de 19h à 20h30 à la salle des Bonniers pour découvrir le self défense (Ju Jitsu).

Renseignements au 06.34.32.05.99 le président Mr NOLLET.



Fasilaforest reprend des couleurs

Notre ensemble vocal a repris des couleurs lors de notre dernier concert de mai.

Des nouveaux choristes nous ont rejoints, grâce au dynamisme d'Audrey, notre chef de chœur pétillante, et aux retours positifs de la pub faite autour de notre chorale. Au lieu de chanter dans votre salle de bain, rejoignez-nous ! Notre but est d'amener à Forest, culture, musique, joie partagée, ainsi qu'un rayonnement dans la région. Nos répétitions ont lieu le mardi soir dès 19h au centre de loisirs.

à bientôt, Thérèse et le Bureau

Contact : 06 32 49 71 40 / fasilaforest@gmail.com



L'entraide informatique arrive à Forest



François, Pierre-Yves, Julien et Tanguy ont animé, le samedi 24 septembre dernier, le premier atelier FAI, pour l'entraide informatique au centre de loisirs.

Avec la participation d'une dizaine de Forestois, les quatre animateurs ont proposé un atelier de rencontres et d'échanges autour des réseaux sociaux. Quels sont-ils ? Qu'est ce qui les différencie ? Comment

bien utiliser Facebook et interagir avec les autres utilisateurs. Pendant deux heures (et autour d'un café), les participants ont échangé entre eux et avec les animateurs sur leur utilisation quotidienne de réseaux sociaux et, plus particulièrement, de Facebook. Des interrogations et des idées reçues ont été partagées et expliquées. L'atelier s'est terminé par une démonstration en direct d'un compte Facebook. C'est le but de l'association FAI : apprendre en toute simplicité et par la proximité, l'utilisation de l'informatique.

Lors de l'atelier suivant du samedi 22 octobre, nous avons abordé la sécurité des boîtes de messagerie, comment reconnaître un mail pirate et comment agir ?

Vous pouvez contacter l'association par mail, pour poser vos questions sur l'informatique, à cette adresse : forest.aide.informatique@gmail.com.

Vos questions seront abordées lors des prochains ateliers. **L'atelier est gratuit, ouvert à tous et sans inscription... alors n'hésitez pas !**



Une Forestoise candidate à l'élection de Miss Hem

Julie schroeyers participera à l'élection "Miss Hem val de marque" le 5 novembre prochain. C'est une étape qualificative pour miss nord pas de

calais 2023. Si vous souhaitez la soutenir n'hésitez pas à prendre des places en ligne sur billetweb.fr.

Brassens, C'est reparti pour un tour !

Deux tours même ! Deux tours du stade Hidalgo à Hem pour avaler la distance nécessaire et boucler le, désormais traditionnel cross du collège Raymond Devos.

Soit près de 1 200 mètres. Des courses réunissant des élèves de sixième, des élèves de CM des écoles de Hem et ceux de Brassens. Ces derniers, reconnaissables à leurs dossards « artistiques » réalisés en séance d'arts plastiques, ont tout donné. Leur participation financière a été conséquente, comme de coutume. Une épreuve sportive, mais citoyenne aussi. Les élèves courent au profit de l'événement national "Mets tes baskets et bats la maladie" de l'association ELA. L'objectif est de sensibiliser les élèves à la solidarité, au handicap et au respect de la différence. Ce rendez-vous automnal permet de les impliquer concrètement en faveur d'une cause : agir pour soutenir les enfants touchés par les leucodystrophies. Merci à eux !

Au chapitre culturel, en ce début d'année scolaire, les projets musique des classes élémentaires ont démarré en fanfare...organisée. Sous la direction de notre cheffe de chœur, Audrey Delaine, les CP/CE1 sondent l'univers de « Boucle d'Or », référence incontournable de la littérature enfantine. Les CE1/CE2 associent expression corporelle et découvertes musicales. Les CM1/CM2 parcourent, de façon engagée parfois, des chants d'horizons divers, de latitudes et de longitudes variées.

Au rayon peinture de notre enseigne, vous pouvez admirer ci-dessous, les réalisations picturales des élèves de Toute Petite Section que nous accueillons à nouveau depuis le mois de septembre à l'école. Découverte d'outils scripteurs, découverte des autres et bien d'autres choses à partir de deux ans, deux ans et demi.



LA TRANSITION ÉCOLOGIQUE

Désormais le thème de chaque rentrée pour l'Inforest

C'est une préoccupation centrale de l'équipe municipale, notamment avec sa commission "FETE" (Forest En Transition Ecologique). C'est un enjeu majeur qui s'impose à tous depuis 3 ans. Ce sera donc le thème de notre journal à chaque rentrée de septembre. Pour faire le point sur ce qui a été fait. Et surtout pour nous projeter dans des actions à mener à notre échelle, ensemble.

World Clean Up Day à Forest

Retour sur la journée du samedi 17 septembre 2022.

Tous les 3e week-end de septembre a lieu la journée mondiale du nettoyage de notre planète. L'objectif de cette journée, qui est mondiale, est de mobiliser les citoyens pour nettoyer leur ville afin d'éveiller les consciences pour réduire l'impact environnemental.

Une trentaine de Forestois a participé à cette matinée de nettoyage. La motivation se lit dans les yeux de chacun.

Zoulika est venue avec ses enfants, elle participe chaque année à la world clean up day. « Pour moi c'est une évidence, il faut protéger la planète, on participe à notre échelle. C'est un moment de partage et de transmission de valeurs aux enfants. C'est un devoir de citoyen, que chacun devrait faire pour maintenir notre village propre et agréable. » Son fils, Askil est fier d'être là aujourd'hui, à pourquoi tu participes, il crie haut et fort « j'aime ma planète, j'aime nettoyer ma planète.

Claudine y participe aussi depuis plusieurs années, sa motivation est d'aider à laisser un meilleur avenir à ses petits enfants.

Nous avons à disposition des sacs de tri ainsi que des bouteilles pour y mettre les mégots. Adultes et enfants ont relevé le défi afin de nettoyer les trottoirs et caniveaux des rues de Forest sur Marque.

4L de mégots ont été amassés, plus d'un sac poubelle de déchet rien qu'à l'arrêt de bus rue de Tressin !

La journée de nettoyage de notre planète est un événement important. En effet, **nous sommes tous concernés face à l'augmentation croissante des**

déchets sauvages. Il y a urgence pour agir en modifiant nos comportements et en consommant autrement et donc en produisant différemment.

Le saviez-vous ?

- Un fumeur sur 2 jette ses mégots par la fenêtre de sa voiture alors qu'il existe de cendriers de poche
- 8 millions de mégots de cigarettes sont jetés CHAQUE minute dans le monde
- Un seul mégot pollue 500 litres d'eau
- Il y a 2500 substances chimiques dans l'étude d'une cigarette, dont une cinquantaine toxiques ou cancérigènes

Nous remercions les personnes qui ont contribué au ramassage des déchets et nous vous attendons encore plus nombreux l'an prochain.

Le meilleur déchet est celui qu'on ne produit pas !



Défi changement climatique !

Vous vous rendez compte des dérèglements climatiques, vous écoutez les infos ou vous lisez des articles sur le sujet ...Vous vous posez des questions et vous n'avez pas le temps de faire une formation de climatologue ?

En 3 heures, un atelier collaboratif « La Fresque du Climat » organisé par le Conseil Participatif Forestois vous permettra de mieux comprendre le sujet, les causes et les conséquences des enjeux climatiques, et identifier comment passer à l'action.

Nous vous proposons un premier rendez-vous le samedi 19 novembre matin, de 9h15 à 12h30 à Forest sur Marque et c'est gratuit.

Depuis 2018, l'association la Fresque du Climat œuvre pour embarquer tous les individus et toutes les organisations en permettant la diffusion rapide du défi que représente le changement climatique.

Cette mission de sensibilisation est réalisée auprès de tous les publics, en France et dans plus de 50 pays. L'objectif est d'atteindre un million de personnes sensibilisées fin 2022 !

Une seule contrainte : s'inscrire pour nous permettre de nous organiser et vous proposer un atelier dans de bonnes conditions ! Alors, si vous êtes intéressé-e, inscrivez-vous pour le 19 novembre ou pour une autre date à venir en complétant le talon en dernière page et en le rapportant à la Mairie, ou en ligne...et contribuez ainsi à la chaîne des acteurs qui nous permettra d'atteindre un point de bascule pour prendre le virage vers un nouveau monde + respectueux de notre environnement !

Christèle : fresqueuse forestoise



Tout a commencé dans son enfance dans le Jura près d'Oyonnax. ("On ne prononce pas le "x" svp !) au coeur de la "plastic valley".

D'une famille proche de la nature, elle la côtoyait quotidiennement, notamment par la plongée. Et elle a vu la couleur des rivières passer du rouge à l'orange tandis que se développait un tissu industriel remplaçant les objets hier fabriqués en bois de buis par ce produit dérivé du pétrole et nécessitant tous ces solvants déversés à l'époque sans contrôle dans les cours d'eau. Là-bas c'était le plastique, ici les colorants pour le textile dans notre Marque !

Et puis au début de sa carrière professionnelle, elle a assisté à la mise en place des normes iso 14000 qui ont contraint les garagistes à ne plus verser leurs huiles de vidange dans les caniveaux. Peu à peu, elle a pris conscience qu'au-delà de la pollution visible, notre modèle sociétal était en train de dérégler le climat en profondeur. Les courbes qui ont fleuri cette dernière décennie montrant l'envolée des impacts de l'activité humaine sur le climat l'ont finalement alertée. Et puis la jeunesse la bouscule.

Cette jeunesse qui interpelle les décideurs sur l'urgence qui n'a pas le temps d'attendre la maturation politique. Cette jeunesse qui doit aussi prendre conscience de l'impact de l'utilisation des technologies actuelles sur le climat et apprendre les comportements qui font la différence. Comme par exemple prolonger la vie de son téléphone même s'il est un peu abîmé ou démodé. Ou encore privilégier un appareil reconditionné à un tout neuf pour lequel on puise encore et encore dans les ressources !

Notre fresqueuse forestoise croit beaucoup à l'effet colibri. Les actions de chacun et chacune là où elle est, démultiplient leur effet par leur fréquence et leur multiplicité et finissent par faire bouger des montagnes ou au moins préserver leur glacier! Il en est de même pour la Fresque du climat. Chaque participant-e est invité-e à se projeter sur les actions qu'il ou elle peut mener à son niveau, comme par exemple devenir fresqueuse en suivant la formation proposée. Et chaque jour de nouveaux points apparaissent sur la carte des fresqueurs et fresqueuses de la MEL. Les consciences se réveillent et les personnes se mettent en action. A Forest, ils sont déjà 2, avec Valentin !

En écoutant Christèle, on se prend à rêver. Nous, habitant-es du Val de Marque, peut-être plus conscients de ce que nous apporte la nature mais aussi de sa fragilité, pouvons devenir un foyer de ce changement profond, cette transition écologique. Si vous aussi, vous la pensez urgente et nécessaire mais que vous vous demandez comment agir, alors n'hésitez plus ! Inscrivez-vous à l'une des fresques du climat prochainement programmées sur Forest-sur-Marque.

Désireuse de s'engager dans l'action elle aussi, l'équipe municipale a proposé à Christèle d'expliquer le principe de l'atelier de la Fresque lors du dernier Conseil Municipal : un battement d'aile pour faire bouger les choses !

Taxi du Val de Marque

Votre solution de mobilité toutes destinations
Particuliers & Entreprise

Commune de
stationnement
Willems
Square E. Thomas
Face à la mairie

Marc SEVRIN 06 41 55 92 76

taxiduvaldemarque@gmail.com
www.taxiduvaldemarque.fr

CESU SORTIR PLUS

Vous n'utilisez plus la voiture mais aimeriez néanmoins vous déplacer librement sans dépendre d'un tiers et sans mettre en péril votre budget, pour vos rendez-vous médicaux, vos courses, vous rendre chez le coiffeur, à un spectacle ou chez vos amis/es.

Grâce au dispositif SORTIR PLUS (Cesu préfinancés) de l'AGRIRC-ARRCO, Taxi du Val de Marque vous emmènera là où vous le souhaitez, en mettant le taxi à la portée de toutes les bourses.

Conditions : plus de 75 ans ou personnes à mobilité réduite
Plus d'informations : appelez le 06 41 55 92 76

Siret : 89943950900014 - RC PRO MAAF ASSURANCES

© Destyle.fr

TALON D'INSCRIPTION À LA FRESQUE DU CLIMAT

LE 19/11/22 À FOREST-SUR-MARQUE

Prénom :

Nom :

Adresse mail :

Telephone :

Accepte d'être contacté dans le cadre de
l'animation de la Fresque du Climat : OUI / NON

Intéressé par la séquence du 19/11
(de 9h15 à 12h30) : OUI

Intéressé pour une autre séquence si manque
de place : OUI

Indiquer le nombre de personnes de la famille
intéressées en précisant le nombre d'adultes et d'ados
de 15 ans et plus et le nombre d'enfants de 7 à 14 ans.

.....



14 | Octobre 2022 - INFOREST

NOUVEAU À FOREST

elec..cētēra
artisan électricien... mais pas que !

Laurent GRÉGOIRE
06.48.74.05.91
l.gregoire@elec-cetera.fr

Electricité générale

Vidéosurveillance

Alarme

Climatisation

Borne véhicule électrique

Mise en relation tous corps d'état

Retour sur la braderie 2022



VANESSA COIFFURE A DOMICILE

06 12 30 18 32 sur RDV

Des prix qui décoiffent à votre porte

FEMME

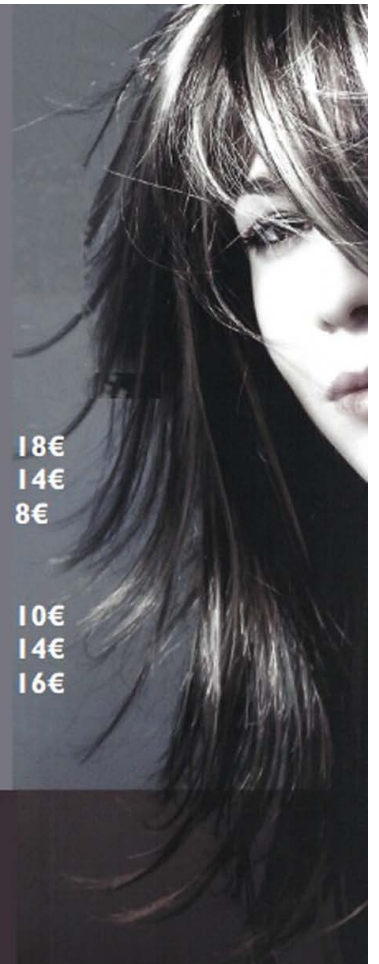
shampooing, coupe, brushing court	27€
shampooing, coupe, brushing mi-long	30€
shampooing, coupe, brushing long	33€
permanente, coupe, brushing	53€
couleur, coupe, brushing	46€
couleur temporaire, coupe, brushing	42€
mèches, coupe, brushing	55€
duo couleur supplément	10€
coiffure soirée	37€
forfait mariage, un essai et coiffure du jour	100€

HOMME

shampooing, coupe, coiffage	18€
shampooing, coupe, dégarni	14€
coupe tondeuse	8€

ENFANT

-3 ans	10€
4-10 ans	14€
11-17 ans	16€





2X
PLUS

DE CONSEILS

D'ECOUTE

DE SOURIRES



Le binôme qui vous accompagne
dans vos projets immobiliers

Ludovic 06 08 95 49 27 & Manon 06 70 69 53 63

www.lacimmobilier.fr